

Andador

MODELO D15

Português / espanhol



dellamed
Home

1. INTRODUÇÃO

Prezado Cliente,

Obrigado por adquirir seu Andador D15.

Este Manual de Instruções contém as recomendações necessárias para o uso adequado e seguro do seu produto.

CONHEÇA A DELLAMED

Criada em 2010, na cidade de Caxias do Sul - RS, a Dellamed é sinônimo de qualidade e inovação. Buscando sempre o bom atendimento, a Dellamed tem como seu principal lema ter a saúde dos clientes em 1º lugar, assim, buscando oferecer os melhores produtos do mercado para poder atender de forma eficiente todos os consumidores finais.

Detentor do Registro e Fabricante Legal **DELLAMED S.A.**

CNPJ 11.666.105/0001-09 IE 0290519179

Responsável Técnica: Ana Flávia Suda Moreira – CRF/RS 583675

Endereço: Rua Henrique Rech, 312 - Bairro Sanvitto II, Cinquentenário
CEP 95012-613 - Caxias do Sul/RS - Brasil

País de origem: China.

Registro da Anvisa: 80795950053



QUEREMOS OUVIR VOCÊ!

Atendimento ao Consumidor Brasileiro:

0800.604.8008

assistenciaticnica@dellamed.com.br



2. CONHECENDO O PRODUTO

A imagem abaixo apresenta seu Andador D15 e seus principais componentes, com suas respectivas terminologias:



1	Manopla
2	Freio
3	Ajuste de Altura
4	Assento
5	Encosto
6	Roda traseira
7	Roda dianteira
8	Apoio de pés
9	Suporte de Bengala
10	Bolso

3. INSTRUÇÃO DE MONTAGEM

PASSO 1 - Retire o andador da caixa. Encaixe o garfo da roda dianteira na estrutura (Fig. 1). Posicione o parafuso através dos furos na estrutura do andador e rosqueie o manipulador ao parafuso (Fig. 2). Repita o processo para fixar a roda dianteira restante.



PASSO 2 - Encaixe o conjunto da roda traseira na estrutura, com o parafuso e o manipulador. (Fig. 1). Repita o procedimento para fixar a segunda roda traseira.



⚠️ ATENÇÃO

Ao fixar as rodas traseiras, certifique-se de que as mesmas estão viradas para o lado de fora do quadro e que a articulação do freio está posicionada corretamente.

PASSO 3 - Posicione o andador à sua frente na direção de deslocamento e acione o freio de mão. Com as duas mãos, empurre os tubos laterais do assento para baixo até que o mecanismo de dobramento se encaixe no lugar (Fig. 1).

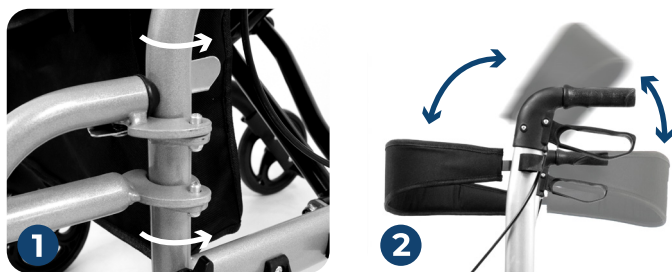
⚠️ ATENÇÃO

Não toque sobre o assento para evitar ferimentos com o mecanismo de travamento.

Pendure a bolsa no trilho do assento e use o velcro para fixar a bolsa na armação. As manoplas do andador podem ser ajustadas na altura mais adequada para o usuário. Para ajustar a altura, empurre os pinos click e, em seguida, puxe a barra do manípulo até que a posição desejada seja alcançada. Existem oito posições disponíveis. Os pinos se encaixam automaticamente ao ajustar a altura do braço (Fig. 2).



PASSO 4 - Para alternar o uso do seu D15 entre andador e cadeira, remova o encaixe dos apoios de pés (Fig. 1) e gire o encosto para o lado contrário (Fig. 2):



PASSO 5 - Para encaixar os apoios de pés, alinhe os orifícios nos suportes e gire para dentro. Ao ouvir o clique de encaixe, os apoios estão travados (conforme a fig. 1, 2 e 3).

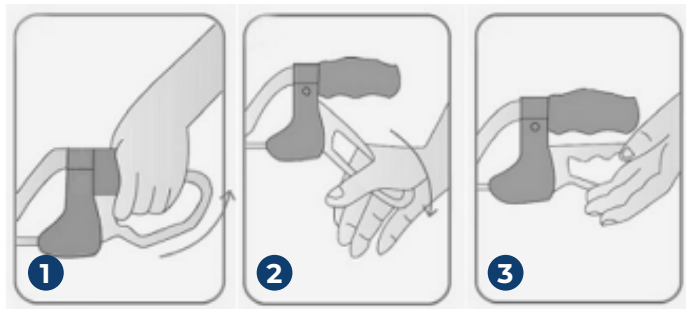


⚠ ATENÇÃO

Antes de usar o andador, certifique-se de que todos os pinos click estão devidamente travados.

4. CONSERVAÇÃO E MANUTENÇÃO

Antes de iniciar o uso do seu andador, busque sentir estabilidade no produto, apoiando-se gradualmente sobre ele. Verifique se as quatro rodas estão bem apoiadas no chão e, sempre que destravar o andador, inicie o deslocamento lentamente. Quando for se sentar, sempre trave as rodas utilizando o freio de estacionamento, como ilustrado abaixo:



- 1. Freio de serviço:** Utilize quando necessitar frear o andador enquanto se locomove, pressionando as alavancas para cima;
- 2. Freio de estacionamento:** Utilize quando for se sentar, empurrando as alavancas para baixo;
- 3. Destrava:** Coloque as alavancas de freio na posição neutra para destravar as rodas.

DOBRANDO O ANDADOR

Levante ou remova os apoios de pés. Retire a bolsa da estrutura. Puxe a faixa de travamento no meio do assento para cima.

INSTRUÇÕES DE SEGURANÇA

- Observe sempre a altura mínima e máxima permitida dos tubos deslizantes. Não se pendure nas alças, perigo de tombamento;
- Use o freio de serviço em estradas íngremes (puxe as alavancas de freio para cima);
- Use o andador apenas em solo firme e nivelado;
- Tenha cuidado para não se ferir durante a montagem. Ao desdobrar o andador, certifique-se de não prender os dedos;
- Nunca use o andador para se mover quando ele estiver dobrado! Se houver uma sobrecarga nas alças, o andador pode inclinar-se para trás;
- O uso para outros fins que não seja caminhar, sentar ou transportar uma pessoa sentada, como carregar grandes objetos, é impróprio e perigoso.

LIMPEZA

- A limpeza e desinfecção devem ser realizadas em intervalos regulares. Use uma solução de sabão neutro sem abrasivos;
- Métodos padrão podem ser usados para desinfecção;
- Não use equipamento de injeção de vapor;
- Não faça a limpeza utilizando produtos de limpeza corrosivos.

MANUTENÇÃO

A sujeira normal nas peças de metal e plástico podem ser removidas com agentes de limpeza neutros. Não use solventes ou agentes de limpeza abrasivos. Apesar da estrutura sólida e do uso de materiais resistentes e anti-corrosivos, o uso destes produtos podem acelerar o desgaste do andador. Portanto, é recomendável verificar o andador regularmente (ao menos uma vez por ano). Essa verificação deve incluir a inspeção visual de todas as partes da estrutura. Cheque se elas estão amassadas, danificadas, gastas ou corroídas e, em particular, observe os seguintes itens a seguir:

- Estrutura do andador;
- Barras de empurrar, manípulos e alças;

- Freio e cabos de freio;
- Garfos e rodas dianteiras;
- Verifique o funcionamento dos freios e a trava das rodas;
- Assento e dispositivo de travamento;
- Bolsa;
- Apoio de pés removíveis;
- Verifique se está faltando alguma peça de montagem (por exemplo, porcas, parafusos, rebites.) e se elas estão firmemente apertadas e funcionando corretamente.

5. DADOS TÉCNICOS

Peso do produto:	9,2 kg
Largura total:	590 mm
Altura (mín. e máx.):	890 - 1010 mm
Comprimento (mín. e máx.):	810 - 970 mm
Peso suportado	135 kg

6. CONDIÇÕES DE GARANTIA

1 – CONDIÇÕES E PRAZO DE GARANTIA

a) O produto acima identificado possui garantia legal de 03 (três) meses para todos os seus componentes. Encerrado este prazo legal, a Dellamed oferece garantia contratual adicional de:

- 9 (nove) meses para estrutura - totalizando 1 (um) ano de garantia;

b) Os prazos de garantia são contados a partir da data de emissão da nota fiscal de compra do produto novo.

c) Esta garantia é dada ao produto acima identificado, exclusivamente, contra eventuais vícios/defeitos de fabricação, que afetem a qualidade ou quantidade e tornem o produto impróprio ou inadequado ao uso regular.

d) Para comprovação desse prazo e requerimento da garantia, o consumidor deverá apresentar a nota fiscal de compra do produto, ou outro documento fiscal equivalente, desde que identifique o produto e a data da compra, bem como fotografia e/ou vídeo da irregularidade apresentada.

e) A substituição e/ou reparo de peças e componentes será priorizada, conforme Art. 18, caput e §1º do Código de Defesa do Consumidor, sendo que a decisão será tomada segundo critérios técnicos avaliados pelo setor de Assistência Técnica da Dellamed.

2 - LOCAL ONDE A GARANTIA DEVE SER EXERCIDA

a) A garantia do produto é condicionada a análise da irregularidade pela Assistência Técnica da Dellamed ou por Assistência Técnica Autorizada indicada pela mesma.

b) As despesas com transporte/deslocamento, bem como embalagens e qualquer outro risco durante o deslocamento do produto até a Assistência Técnica Autorizada são de responsabilidade do consumidor.

c) A relação atualizada das Assistências Técnicas credenciadas pela Dellamed se encontra disponível no website oficial: <https://www.dellamed.com.br/assistencia-tecnica>, no caso de inexistência de Assistência Técnica credenciada no domicílio do consumidor, aplica-se o contido no item "b" acima informado.

3 – EXCLUSÃO DE COBERTURA DA GARANTIA

Situações e itens que não são cobertos pela garantia:

a) Tentativa ou execução de conserto ou reparo pelo consumidor ou por pessoa, por técnico ou por assistência técnica que não seja credenciada pela Dellamed;

b) Alteração e/ou remoção do número de série/lote ou da etiqueta de identificação do produto ou modificação das características originais do produto;

c) O desgaste natural do produto;

d) Danos decorrentes de erros na instalação do produto ou na infraestrutura de instalação do produto, caso estejam em desacordo com o Manual de Instalação do produto;

e) Ocorrência de batidas, quedas, exposição à temperatura anormal (muito baixa ou muito alta) e/ou utilização de agentes químicos corrosivos;

f) Danos no produto decorrentes de movimentação incorreta e avarias durante o transporte, quando não houver recusa do consumidor no ato do recebimento do produto;

g) Serviços de limpeza, conservação e manutenção preventiva, por serem de responsabilidade do consumidor, não estão cobertos pela garantia. Recomenda-se consultar uma Assistência Técnica Autorizada à Dellamed para orientações sobre a periodicidade da manutenção preventiva do seu produto;

h) Danos decorrentes de falta de manutenção preventiva ou corretiva;

i) Uso indevido do produto em desacordo com as orientações do Manual de Instruções;

j) Quando os defeitos ou desgastes anormais não decorram especificamente de defeitos de fabricação ou decorram de negligência, atos de vandalismo, uso inapropriado ou em desacordo com as recomendações da Dellamed;

k) Equipamento ou parte dele modificado ou danificado pelo uso inadequado;

l) Exposição do produto a condições anormais de ambiente tais como: temperatura excessiva, excesso de umidade sem a devida manutenção após o uso, poeira excessiva, gases, sol direto, chuvas e enchentes;

m) Se parte ou a totalidade dos materiais ficarem depositados em local inapropriado e sujeitos a ação danosa de intempéries ocasionando danos ao produto de forma que se torne impróprio para o uso seguro;

n) Quando ocorrer alteração da estrutura e características de funcionamento;

o) Quando o peso do usuário ultrapassar o peso máximo garantido no Manual de Instruções do produto;

p) Este termo de garantia anula qualquer outra garantia assumida por terceiros, não estando nenhuma empresa ou pessoa autorizada a fazer exceções ou assumir compromissos em nome da Dellamed.

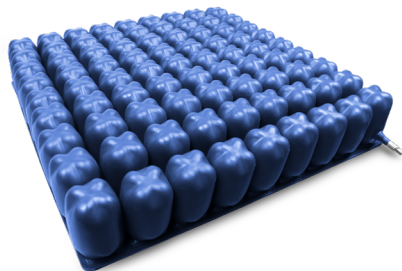
CONHEÇA OUTROS PRODUTOS DELLAMED:

DESCUBRA OTROS PRODUCTOS DE DELLAMED:



Almofada Massageadora

Almohada Masajeadora



Almofada Air Cell

Cojín Air Cell



Oxímetro com Alarme de Emergência

Oxímetro con Alarma de Emergencia



Nebulizador Mesh

Nebulizador Mesh



Umificador Umi Pop

Humidificador Umi Pop



Umificador Umi Star

Humidificador Umi Star



Umificador Umi Ultra

Humidificador Umi Ultra

Caminador

MODELO D15

1. INTRODUCCIÓN

Estimado Cliente,

Gracias por comprar su caminador D15.

Este manual de instrucciones contiene las recomendaciones necesarias para el uso correcto y seguro de su caminador D15.

CONOZCA DELLAMED

Creada en 2010, en la ciudad de Caxias do Sul - RS, Dellamed es sinónimo de calidad e innovación. Buscando siempre el buen servicio, Dellamed tiene como lema principal tener la salud de los clientes en 1er lugar, buscando así ofrecer los mejores productos del mercado para poder atender eficientemente a todos los consumidores finales.

Fabricante **DELLAMED S.A.**

Dirección Principal: Rua Henrique Rech, 312 - 95012-613 Caxias do Sul - RS

Dirección Centro de Distribución: Rod Antonio Heil, 6250 - 88318-112 - Itajaí - SC

2. CONOCIENDO EL PRODUCTO

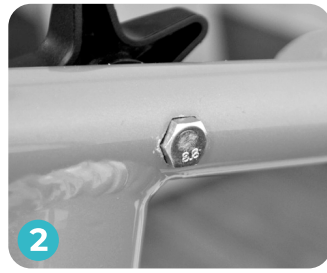
La siguiente imagen muestra su caminador D15 y sus principales componentes, con sus respectivas terminologías:



1	Manopla
2	Freio
3	Ajuste de Altura
4	Assento
5	Encosto
6	Roda traseira
7	Roda dianteira
8	Apoio de pés
9	Soporte para bastón
10	Bolsillo

3. INSTRUCCIÓN DE MONTAJE

PASO 1 - Saque el andador de la caja. Montar la horquilla de la rueda delantera en el cuadro (Fig. 1). Coloque el tornillo a través de los orificios en el marco del andador y enrosque el mango en el tornillo (Fig. 2). Repita el proceso para asegurar la rueda delantera restante.



PASO 2 - Ajuste el conjunto de la rueda trasera al marco con el tornillo y la manija. (Figura 1). Repita el procedimiento para asegurar la segunda rueda trasera.



⚠ ATENCIÓN

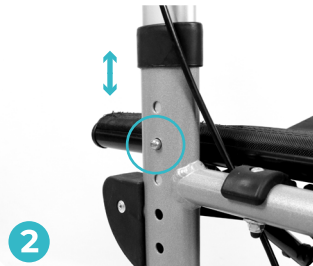
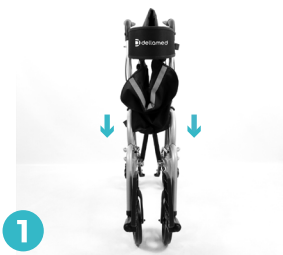
Al colocar las ruedas traseras, asegúrese de que estén en el exterior del cuadro y que el varillaje del freno esté colocado correctamente.

PASO 3 - Coloque el andador frente a usted en el sentido de la marcha y ponga el freno de estacionamiento. Con ambas manos, empuje los tubos laterales del asiento hacia abajo hasta que el mecanismo de plegado encaje en su lugar (Fig. 1).

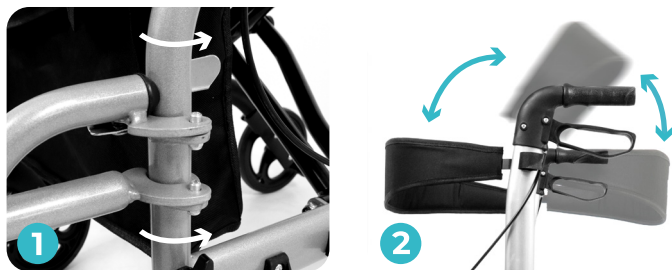
⚠ ATENCIÓN

No toque debajo del asiento para evitar lesiones con el mecanismo de bloqueo.

Cuelgue la bolsa en el riel del asiento y use el velcro para asegurar la bolsa al marco. Los mangos del andador se pueden ajustar a la altura más adecuada para el usuario. Para ajustar la altura, empuje los pasadores de bloqueo y luego tire del manubrio hasta lograr la posición deseada. Hay ocho posiciones disponibles. Los pasadores se acoplan automáticamente al ajustar la altura del brazo (Fig. 2).



PASO 4 - Para alternar el uso de su D15 entre un andador y una silla, retire o coloque los reposapiés (Fig. 1) y gire el respaldo hacia el lado opuesto (Fig. 2):



PASO 5 - Para colocar los reposapiés, alinee los orificios de los soportes y gírelos hacia adentro. Al oír el clic, los soportes quedan bloqueados (como se muestra en las fig. 1, 2 y 3).

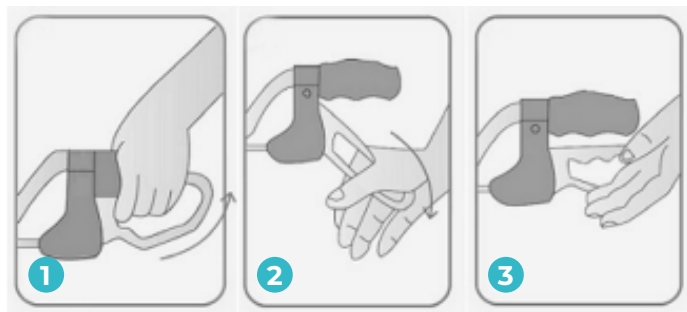


⚠ ATENCIÓN

Antes de usar el andador, asegúrese de que todos los pasadores de clic estén correctamente bloqueados.

4. CONSERVACIÓN Y MANTENIMIENTO

Antes de comenzar a usar su andador, intente sentir estabilidad en el producto, apoyándose gradualmente en él. Comprueba que las cuatro ruedas estén bien apoyadas en el suelo y, cada vez que desbloquee el andador, empieza a moverte lentamente. Al sentarse, bloquee siempre las ruedas con el freno de estacionamiento, como se muestra a continuación:



- 1. Freno de servicio:** Úselo cuando necesite frenar el andador en movimiento, presionando las palancas hacia arriba;
- 2. Freno de mano:** Úselo al sentarse, empujando las palancas hacia abajo;
- 3. Desbloquea:** Coloque las palancas de freno en punto muerto para desbloquear las ruedas.

PLEGADO DEL ANDADOR

Levante o retire los reposapiés. Retire la bolsa del marco. Tire de la correa de bloqueo en el medio del asiento hacia arriba.

INSTRUCCIONES DE SEGURIDAD

- Respete siempre la altura mínima y máxima permitida de los tubos deslizantes. No colgarse de las asas, peligro de vuelco;
- Utilice el freno de servicio en caminos empinados (jale las palancas de freno hacia arriba);
- Use el andador solo en terreno firme y nivelado;
- Tenga cuidado de no lesionarse durante el montaje. Al desplegar el andador, asegúrese de no pillarse los dedos;
- ¡Nunca use el andador para moverse cuando está plegado! Si hay una sobrecarga en los mangos, el andador puede inclinarse hacia atrás;
- El uso para otros fines que no sean caminar, sentarse o transportar a una persona sentada, como transportar objetos grandes, es inapropiado y peligroso.

LIMPIEZA

- La limpieza y la desinfección deben realizarse a intervalos regulares. Use una solución jabonosa suave sin abrasivos;
- Se pueden utilizar métodos estándar para la desinfección;
- No utilice equipos de inyección de vapor;
- No limpie con limpiadores corrosivos.

MANTENIMIENTO

La suciedad normal de las piezas de metal y plástico se puede eliminar con productos de limpieza neutros. No utilice disolventes o agentes de limpieza abrasivos. A pesar de la sólida estructura y del uso de materiales resistentes y anticorrosivos, el uso de estos productos puede acelerar el desgaste del andador. Por lo tanto, se recomienda revisar el andador regularmente (al menos una vez al año). Esta verificación debe incluir una inspección visual de todas las partes de la estructura. Verifique que no estén abollados, dañados, desgastados o corroídos y, en particular, observe los siguientes puntos a continuación:

- Estructura del andador;
- Barras de empuje, manijas y manijas;
- Freno y cables de freno;
- Horquillas y ruedas delanteras;
- Verificar el funcionamiento de los frenos y el bloqueo de las ruedas;
- Asiento y dispositivo de bloqueo;
- Bolso;
- Reposapiés extraíble;
- Compruebe si faltan piezas de montaje (p. ej., tuercas, pernos, remaches) y si están bien apretadas y funcionan correctamente.

5. DATOS TÉCNICOS

Peso del producto:	9,2 kg
Ancho promedio:	590 mm
Altura (mín. y máx.):	890 - 1010 mm
Largo total:	810 - 970 mm
Peso soportado	135 kg

dellamed



Versão 00 - Data 31/10/2023

